

## Compte-rendu d'essai

---

### **Abricotier 2022 Entretien du sol sur le rang (Projet PAFTAGAF)**

---

Date : Décembre 2022  
Rédacteur(s) : CHAMET Christophe  
Essai rattaché au Projet PAFTAGAF  
Titre de l'action :

---

#### **1. Thème de l'essai**

Recherche de méthodes alternatives au désherbage chimique pour l'entretien du sol sur le rang de plantation, en fruits à noyau.

#### **2. But de l'essai**

Juger de l'intérêt agronomique et économique de l'utilisation de toile tissée pour l'entretien du sol sur le rang de plantation, ceci en comparaison d'un entretien par désherbage chimique. Une modalité avec entretien du sol mécanique à été rajouté en début de 4<sup>ème</sup> année.

Mesurer l'incidence sur le contrôle des adventices, la vigueur et l'état sanitaire des arbres, leur mise à fruit et leur production, ainsi que toute autre incidence possible.

#### **3. Facteurs et modalités étudiés**

3 modalités sont comparées :

- 1) témoin, avec entretien du sol par désherbage chimique
- 2) Toile tissée, mis en place sur le rang de plantation
- 3) Travail mécanique du sol (mis en place à partir de la 4<sup>ème</sup> année = 2019)

#### **4. Matériel et Méthodes**

- **Matériel Végétal** : L'essai est mené sur la variété Sandicot cov plantée en 2016 (3 février) en œil dormant sur porte-greffe pêcher Montclar®. Arbres conduits en gobelets multi-charpentières à 5.5m x 2.5m
- **Site d'implantation** : Sefra Etoile
- **Dispositif expérimental** : Essai en blocs, avec 4 répétitions et des parcelles élémentaires de 11 arbres (soit 151m<sup>2</sup>)

- **Observations et mesures :**

Variables mesurées : Vigueur des arbres, production (quantité et qualité), problèmes sanitaires éventuels, coût des différentes techniques (matériel, produits, main d'œuvre). Incidence sur l'humidité du sol (relevés tensiométriques).

- **Conduite de l'essai :**

- Le désherbage chimique sur le témoin et le complément éventuel sur la partie toile tissée sont réalisés à l'appareil grand travail (tracteur).

La stratégie de désherbage sur la partie témoin, consiste en l'application de produits anti-germinatifs (les 1<sup>ères</sup> années) et complément à l'aide de produits foliaires quand nécessaire, avec une largeur désherbée de 50% de l'entre-rang.

- La toile tissée de 130gr/m<sup>2</sup> a été mise en place le 30 mars 2016, avec 2 bandes de 1.05m de large, de part et d'autre du rang d'arbre. Les toiles sont fixées au sol par des agrafes (fer en U), à raison de 6/arbres ; plus quelques grosses pierres se trouvant à proximité.

Des compléments herbicides ont dû être faits en 1<sup>ère</sup> année, sur la partie de bordure entre la toile et l'enherbement. Ils ont été faits à l'appareil grand travail, mais avec une largeur retenue de 20% de l'entre-rang.



- Le désherbage mécanique mis en place à partir de la 4<sup>ème</sup> année est réalisé à l'aide de disques (buttage) ou de disques motorisés (débuttage).



Les trois modalités reçoivent chaque année les mêmes niveaux d'irrigation et la même fertilisation pour un total de 30N, 2 P, 60 K et 20 MgO, en 2022 (faible récolte/gel)

- **Traitement statistique des résultats** : par analyse de variance avec le logiciel Statbox

## 5. Résultats détaillés (Rappel depuis plantation)

### Modalité toile tissée

#### Coût d'installation en 1<sup>ère</sup> année (rappel)

	Coût €/ha
Toile tissée	1836
Petit matériel	302
Main d'œuvre de pose	460
<b>Coût total</b>	<b>2598</b>

Le coût d'installation de la toile tissée peut être estimé à 2600 euros/ha, avec le temps de pose. Cet investissement de départ doit être amorti sur plusieurs années. Les toiles sont données pour une durée de vie de 10 ans par leur fabricant.

#### Coût complémentaire de l'entretien du sol en 1<sup>ère</sup> année

Le développement d'adventices en bordure de la toile peut devenir problématique en 1<sup>ère</sup> année. Les plantes prennent racines à l'extérieur de la toile et s'étendent jusqu'à recouvrir la toile.



Figure 1 : Situation au 18/07 /2016

Figure 2 : Situation au 2/08/2016

En 1<sup>ère</sup> année, un complément de désherbage (2 passages mi juin et début août) a dû être fait sur une bande étroite (estimée à 20% de l'entre-rang) située entre la toile et l'enherbement.

	Coût €/ha
Coût en produits	43
Coût passage (m.o.)	35
Coût traction	35
<b>Coût total</b>	<b>113</b>

Des levées d'herbes (Ray grass) sur la toile ont été constatées en fin de saison, avec des racines qui traversent la toile.



#### **Coût complémentaire de l'entretien du sol en 2ème année**

Aucune intervention n'a été faite. Lors du fauchage de l'enherbement sur l'entre-rang, un satellite permettait de couper les herbes situées en lisière de toile. La toile était cependant recouverte d'adventices rampantes, comme les renouées, mais qui prenaient racines à l'extérieur.



**Figure 3 : Situation au 1/06/2017**



**Figure 4 : Situation au 1/03/2017**





Figure 5 : Renouée des oiseaux et toile



Figure 6 : Situation au 15/10/2017

Quelques adventices prennent racines au dessus de la toile, comme déjà vu en fin de 1<sup>ère</sup> année. Cela reste pour l'instant marginal.

### Modalité témoin

#### Coût d'entretien

L'entretien du sol par désherbage a demandé 1 passage avec un anti-germinatif en décembre 2016, puis 2 interventions avec des produits foliaires (mi juillet, mi septembre).

	Coût €/ha
Coût en produits	128
Coût passage (m.o.)	52
Coût traction	53
<b>Coût total 2<sup>ème</sup> année</b>	<b>232</b>
<b>Coût total 1 &amp; 2<sup>ème</sup> année</b>	<b>646</b>



Figure 7 : Situation au 7/06/2017



Figure 8 : Situation au 15/10/2017

La flore est constituée de renouées, pourpier, érigeron, séneçon, laiteron et quelques graminées estivales.

### **Situation en 3<sup>ème</sup> année (2018)**

#### **Toile tissée**

En 3<sup>ème</sup> année, la présence d'adventices sur la toile est de plus en plus importante (germination de graines au dessus de la toile et traversée de la toile par les racines) et a nécessité un arrachage manuel de ces herbes le 4 mai (32h/ha).

#### **Désherbage par herbicides**

Comme en 2017, des anti-germinatifs ont été positionnés en janvier (cela augmente le coût, mais permet de varier les matières actives). Sur des arbres jeunes, où la lumière rentre beaucoup, la pression en adventices est importante. De plus les anti-germinatifs restants, présentent des inefficacités

Trois passages complémentaires avec des produits foliaires ont été effectués en juin et août.

	Coût €/ha
Coût en produits	241
Coût passage (m.o.)	69
Coût traction	70
<b>Coût total</b>	<b>380</b>

La toile tissée permet évidemment de mieux contrôler les adventices, mais le rang n'est toutefois pas très propre. On arrive à 30% de salissure à la mi-juin (soit à la récolte) et même 50% en fin de saison.



**Figure 5 : Situation au 15 avril et au 3 mai**



Figure 6 : Situation au 21 juillet et 6 août

### **Situation en 4<sup>ème</sup> année (2019)**

Introduction d'une modalité d'entretien mécanique (disques de buttage et débutage, fraise). Ceci sur des arbres qui avaient été conduits en désherbage chimique depuis plantation.

#### **Toile tissée**

En 4<sup>ème</sup> année, on note toujours des levées d'adventices sur la toile. Un arrachage manuel de ces herbes a été fait le 2 mai (24h/ha). Ces herbes ne représentent pas une concurrence alimentaire importante pour les arbres, mais elles constituent des « ponts » pour les forficules (gros problème en abricotier).

#### **Désherbage par herbicides**

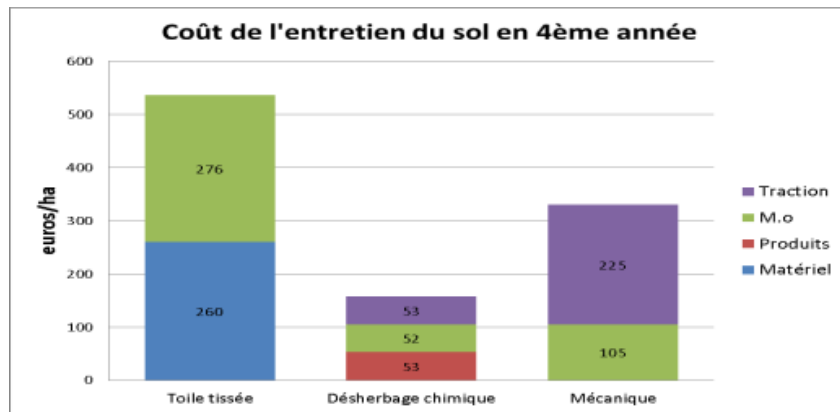
En 4<sup>ème</sup> année, aucun produit anti-germinatif n'a été utilisé. Ce qui diminue le coût d'entretien. Trois applications ont été réalisées les 2 mai, 26 août et 8 octobre, avec des produits à base de sulfosate, glyphosate et pyraflufen-ethyl. Avec une dominante d'érigeron en été, l'efficacité de ces produits a été moyenne. Problème rencontré avec le manque de matières actives homologuées, et donc la sélection de certaines adventices, voire la possible de résistance.

#### **Désherbage mécanique**

Quatre interventions ont été faites les 18 avril, 14 juin, 31 juillet et 4 septembre, en alternant buttage et débutage du sol. Le résultat est très intéressant en terme de contrôle des adventices, en effectuant 2 aller-retours par rangée (1.5h/ha pour butter et 2.5h/ha pour débutter). A signaler que l'irrigation est de type microjets pendulaires.

Situation 1 mois avant récolte (Toile / Herbicides / Mécanique) :

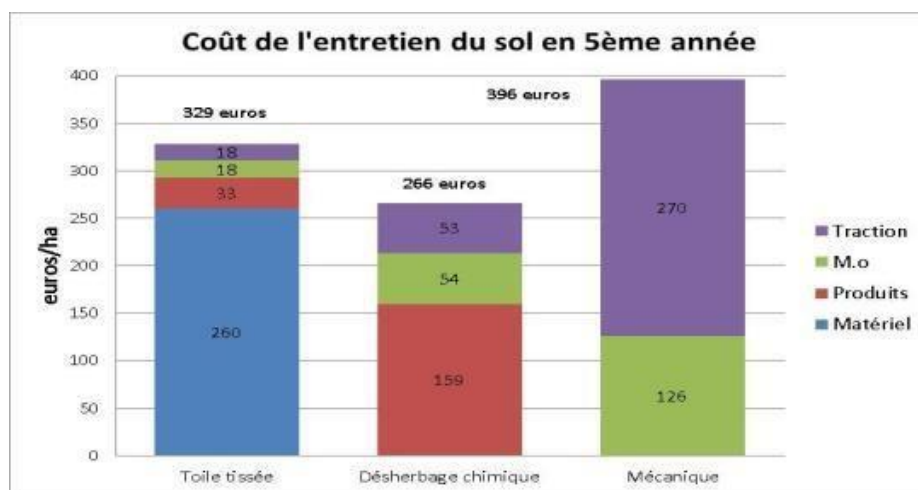




En 4<sup>ème</sup> année, l'entretien du sol sur le rang avec la toile tissée a un coût 3 à 4 fois supérieur au désherbage chimique. Le coût de l'amortissement de la toile, plus l'entretien annuel dépasse les 500 euros/ha. L'entretien par travail du sol a un coût intermédiaire (330 euros/ha).

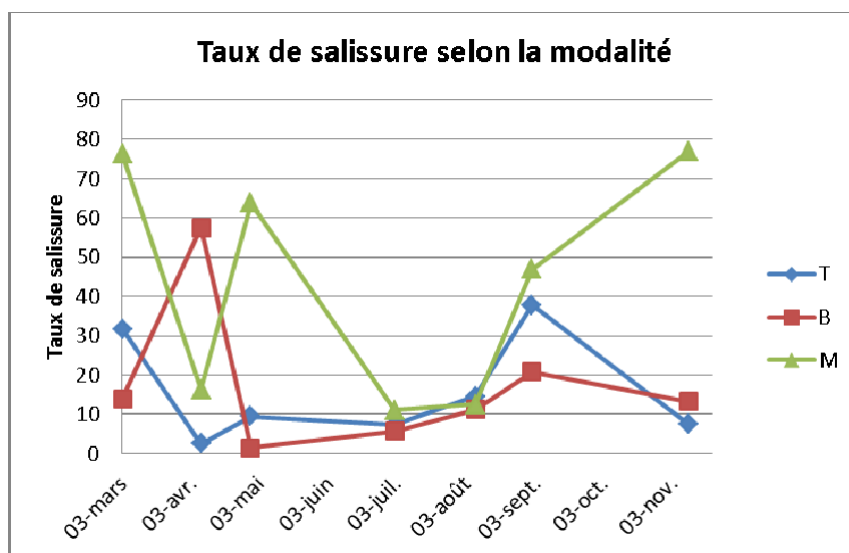
### Situation en 5<sup>ème</sup> année (2020)

Coûts des programmes en 5<sup>ème</sup> année :



Suivi du taux de salissure sur la saison





La flore est à dominante Erigeron, Laiteron, Pourpier, Sénéçon et Ray Grass  
 La modalité mécanique est toujours la plus « sale » ; avant les passages de machine

Pour la partie témoin désherbage chimique, des produits anti-germinatifs ont été repositionnés en début de saison (Elysium/Devrinol+Guild), en particulier pour contenir les érigerons. Ceci a augmenté le coût de l'entretien, comparé à 2019, et au même niveau que 2018. Deux passages complémentaires ont été nécessaires dans la saison (2,4D le 7 mai et Sulfosate le 6 octobre).

La quantité de produit de type « glyphosate » a été de 1240g/ha

Les levées d'herbes au travers de la toile nécessitent toujours un entretien. En 2020, un complément herbicide (Guild le 7 avril) a été effectué, contrairement aux années précédentes (passage manuel). Le coût est donc inférieur aux années précédentes.

Quant à l'entretien mécanique, le coût est légèrement supérieur à 2019, avec 5 passages de disques (buttage ou débattage).

### Programmes réalisés

Désherbage herbicides		Toile tissée		Travail du sol	
11-févr	Elysium 2l+Devrinol 5l+Guild 4l	07-avr	Guild	10-mars	buttage disques
07-mai	Chardol 1,6l			05-mai	débattage disques
06-oct	TDS 4 4,5l			02-juin	buttage disques
				27-juil	débattage disques
				17-sept	buttage disques

### Programmes réalisés et coûts en 7<sup>ème</sup> année :

(aucun suivi en 6<sup>ème</sup> année (2021) : absence de financement et gel important)

Pour la partie avec la toile tissée, un balayage a été réalisé en janvier, afin d'éliminer les déchets végétaux qui s'accumulent et permettent la levée des graines d'adventices. En l'absence de moyens mécaniques, celui a été réalisé manuellement pour 30h/ha

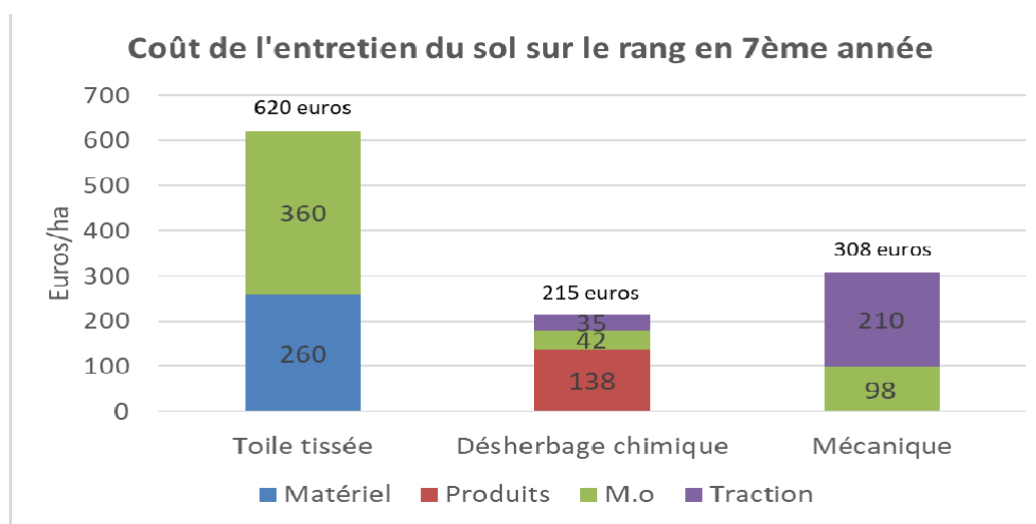
Pour la partie désherbage chimique, une application d'anti-germinatifs a été faite fin décembre 2021, avec un mélange des produits commerciaux Elysium et Devrinol. Un produit foliaire (Spotlight) a été rajouté. La très bonne efficacité a permis de rester « propre » jusqu'à début septembre, où un glyphosate a été fait.

La partie mécanique n'a nécessité que 4 passages cette année

Désherbage herbicides		Toile tissée		Travail du sol	
Date	Dose/ha en plein	Date	Intervention	Date	Intervention
23/12/2021	Elysium 1l+Devrinol 6l+Spotlight 1l	03-janv	Balayage	03-mars	Buttage
22-sept	Chardol 1,6l			26-avr	débuttage
				11-juil	Buttage
				24-sept	débuttage

Pour sa dernière année d'utilisation (2021), le produit Elysium a très bien contenu les érigerons. Son retrait devrait entraîner un problème insoluble de contrôle de cette adventice.

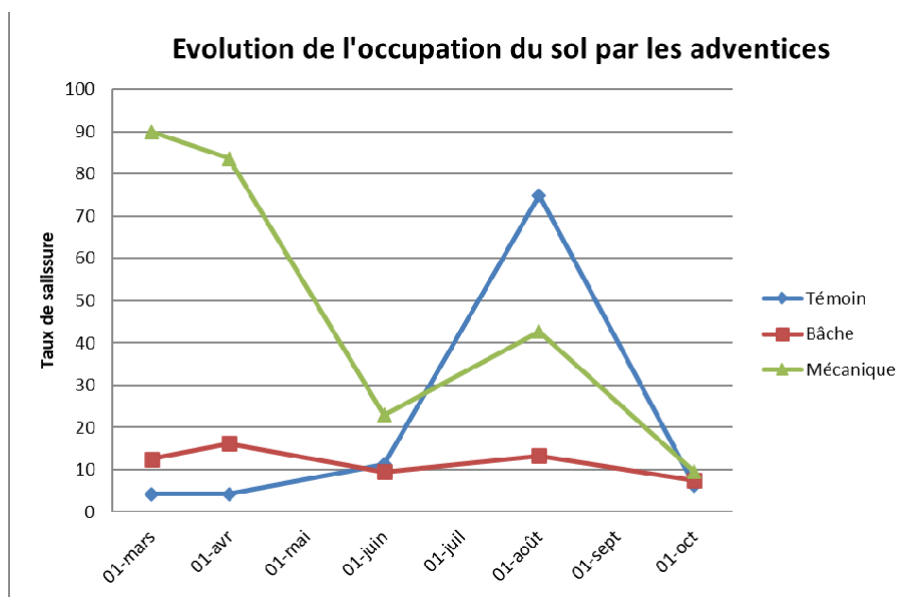
Les conditions très sèches de 2022, combinées à une irrigation modérée (faible charge en fruits) ont limité les levées d'adventices et facilité leur contrôle.



L'entretien par désherbage chimique reste toujours le moins onéreux. La toile tissée est la plus coûteuse, avec un amortissement de la mise en place élevé et un entretien nécessaire (balayage en 2022).

### Contrôle des adventices

Après le balayage de début janvier, la partie avec la toile tissée est la modalité qui est restée la plus propre. La partie Témoin/Désherbage chimique est restée très propre jusqu'à la fin des récoltes.



### Situation au 23 mai (40j de la récolte) :

Témoin



Toile tissée



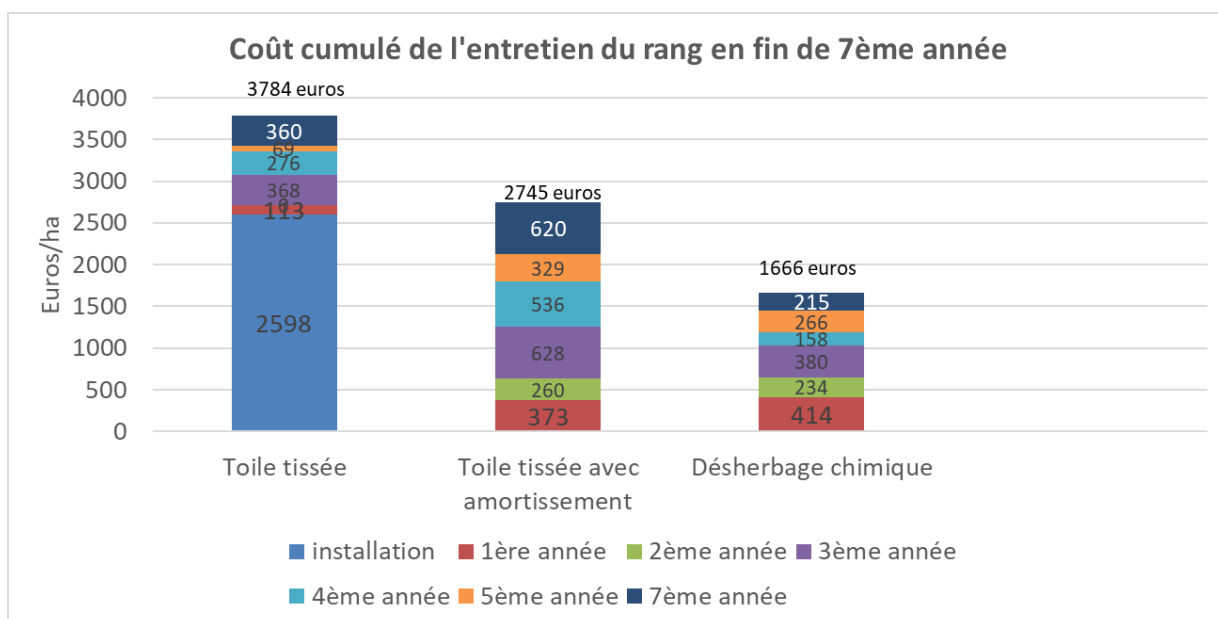
Mécanique



### Coût cumulé depuis plantation

Le coût avec la toile tissée est présenté selon deux modes de calcul, en intégrant annuellement ou pas l'investissement de départ.

L'entretien mécanique n'a pas été reporté ici. Cette modalité n'ayant pas débuté depuis la plantation. Mais son coût sera supérieur à l'entretien par désherbage chimique, comme le montre les premiers résultats.

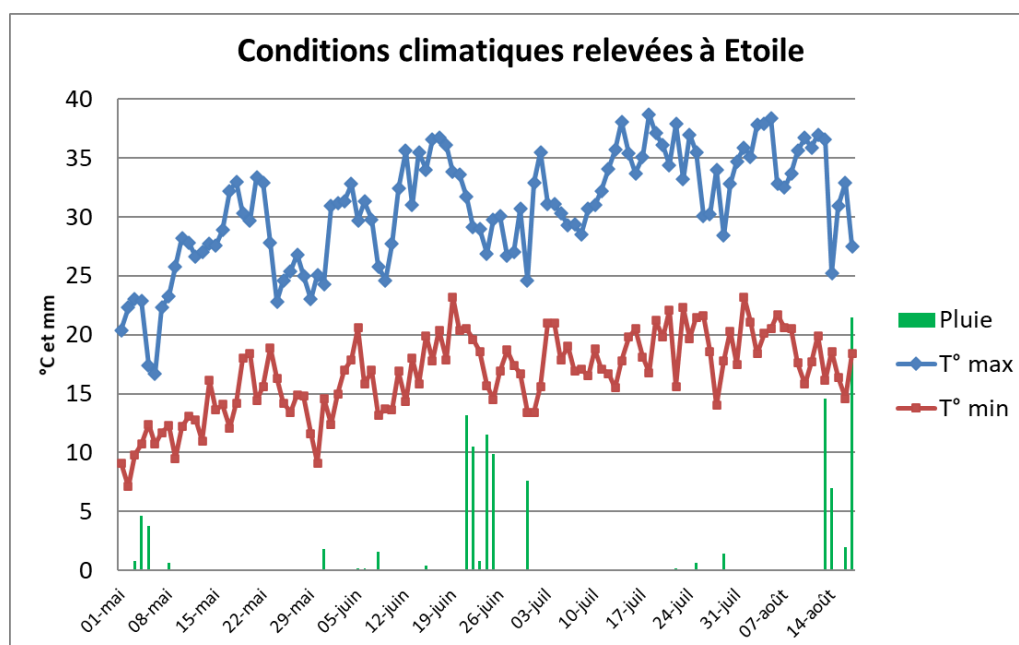


Le coût de l'entretien du sol par la toile tissée restera à apprécier en fonction de sa durée de vie, mais d'ores et déjà on peut dire que cette technique va s'avérer plus chère qu'un entretien par herbicides.

Le coût d'installation élevé et la nécessité d'intervenir annuellement pour contrôler des adventices qui arrivent à passer au travers de cette toile, en sont la raison.

### Suivi de l'état hydrique du sol par tensiométrie

Conditions climatiques de la saison 2022 :

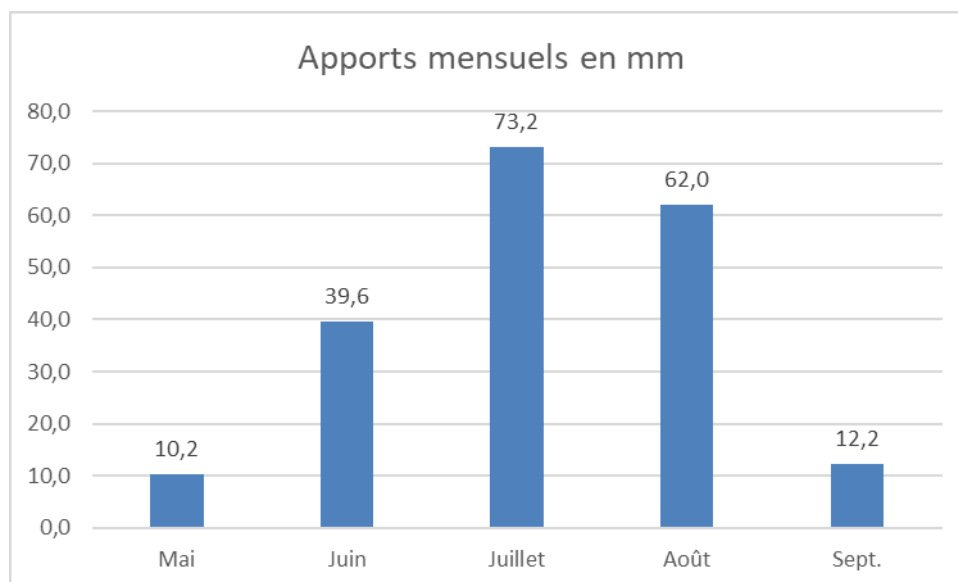




La pluviométrie de 2022 a été une des plus faibles jamais vue, avec 189 mm relevés de janvier jusqu'à la fin de la récolte (10 juillet). Un épisode pluvieux est intervenu durant la période de récolte (fin juin à début juillet).

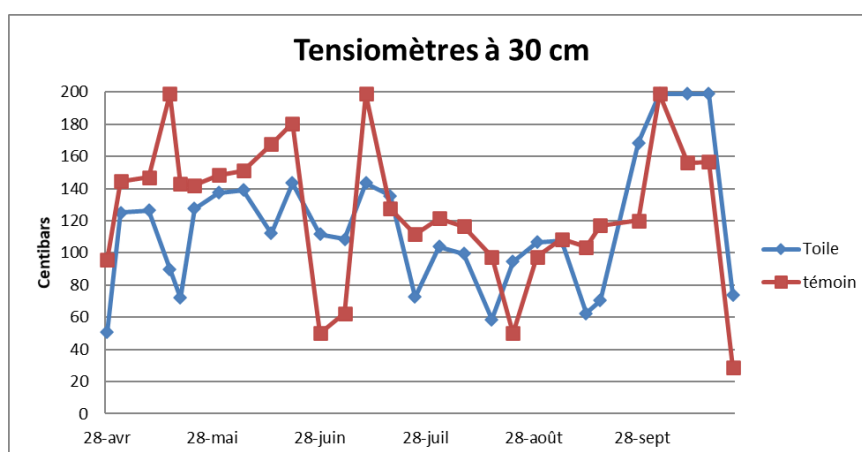
L'ETP relevé de début mai (début de l'irrigation) jusqu'à la fin de la récolte a été de 470mm.

Les apports par irrigation ont été de 197mm sur la saison, dont 50 mm jusqu'à la récolte.



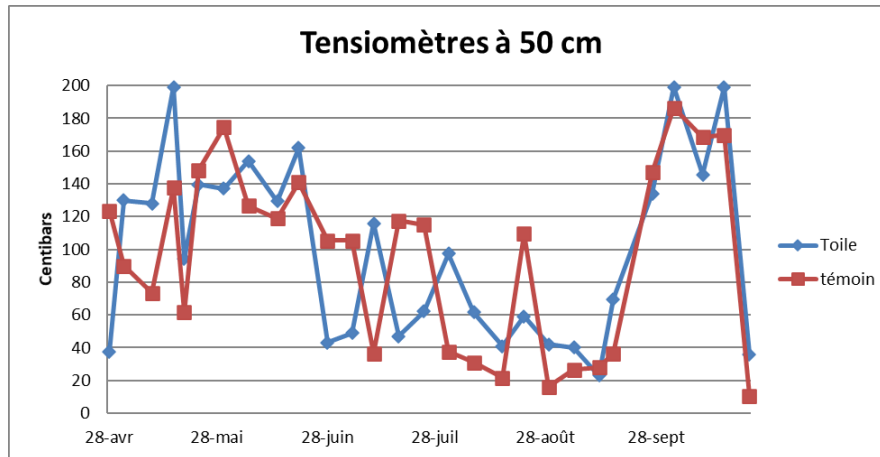
Les apports par irrigation de mai jusqu'à la fin de la récolte ont donc représenté 11% de l'ETP. Ceci est particulièrement restreint, mais a été possible avec une charge en fruits assez faible (dégâts de gel important au printemps) et un calibre de fruit suffisant.

Des tensiomètres positionnés à 30 et 50 cm ont été mis en place sur les modalités témoin et toile tissée.



Les relevés indiquent donc un état hydrique du sol assez faible pour les deux modalités (Toile et témoin). Le dessèchement a été moins important sous la toile en début de saison. Le témoin s'est ré-hydraté fin juin avec l'épisode pluvieux. Les relevés après récolte sont ensuite assez proches.

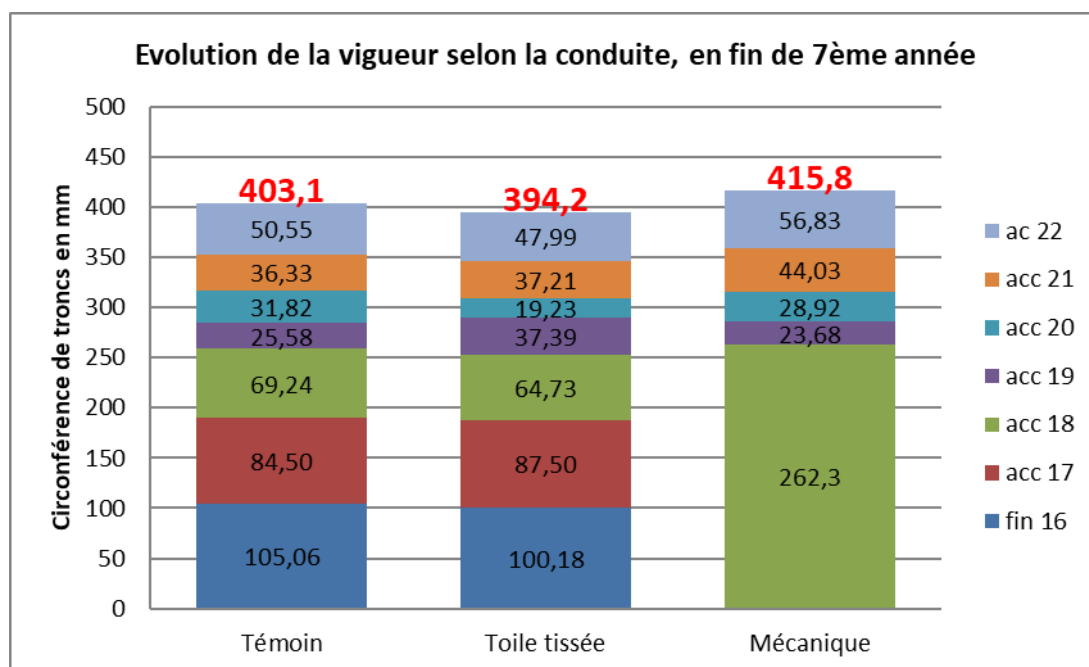
Plus en profondeur (50cm), on constate très peu de différence entre les deux modalités.



### Incidence sur la vigueur des arbres

En fin de 3<sup>ème</sup> année, on notait un léger effet dépressif de la toile tissée (252mm de circonférence de troncs, contre 258mm au témoin), mais l'écart n'était pas significatif du point de vue statistique.

En 4<sup>ème</sup> année (2019), on avait pu constater que les arbres sous la bâche avaient eu un accroissement significativement supérieur ( $p=0.04$ ) à la partie témoin. La charge en fruits légèrement inférieure, en était sans doute l'explication.



En 5<sup>ème</sup> année (2020), on a pu constater à nouveau un accroissement plus important sur la partie témoin, s'expliquant sans doute par une charge en fruits plus faible. Les phénomènes d'alternance de production vont sans doute influencer sur la vigueur annuelle de chaque modalité. Les écarts ne sont pas significatifs.

On peut penser que l'efficience de la fertilisation a été moins bonne les 1<sup>ère</sup> années et meilleure à partir de la 3<sup>ème</sup> année. Les deux premières années, les apports se faisant manuellement au pied des arbres, une partie de l'engrais peut rouler et fondre loin des racines, avec la bâche. A partir de la 3<sup>ème</sup> année, une partie des apports sont réalisés par ferti-irrigation, et le système racinaire plus développé des arbres, doit leur permettre d'aller chercher des éléments à l'extérieur de la toile.

En fin de 7<sup>ème</sup> année on constate désormais que les vigueurs sont très proches entre le témoin chimique et la toile tissée.

La partie en travail mécanique du sol, qui a débuté en 2019 (après un entretien identique au témoin chimique les 1<sup>ères</sup> années), a eu une croissance d'arbre qui est légèrement supérieure ces deux dernières années.

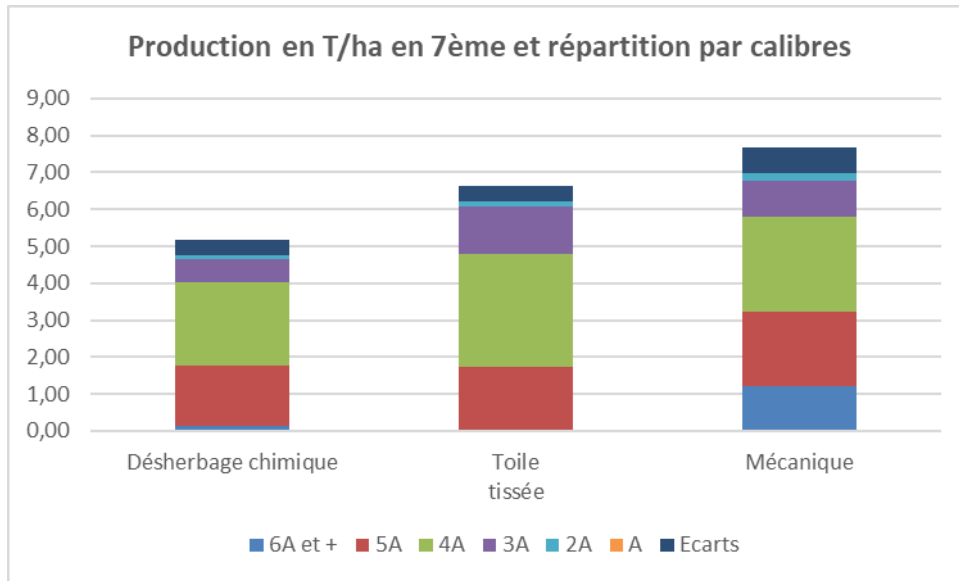
### **Incidence sur la production**

#### **Production en 7<sup>ème</sup> année**

La récolte s'est déroulée du 29 juin au 3 juillet en 2 à 3 passages

	<b>Dés herbage chimique</b>	<b>Toile tissée</b>	<b>Mécanique</b>
Nb de fruits/arbre	81	107	124
Poids total kg/arbre	7,1	9,1	10,6
Ecart kg/arbre	0,6	0,6	0,9
Poids moy du fruit en g	89	85	86
T/ha comercial.	4,75	6,22	7,00
T/ha tot	5,18	6,62	7,67
<b>Calibres en %</b>			
6A et +	3%	1%	17%
5A	34%	27%	28%
4A	48%	50%	37%
3A	13%	20%	14%
2A	2%	2%	3%
A	0%	0%	0%
B	0%	0%	0%
% cat1	93%	98%	82%

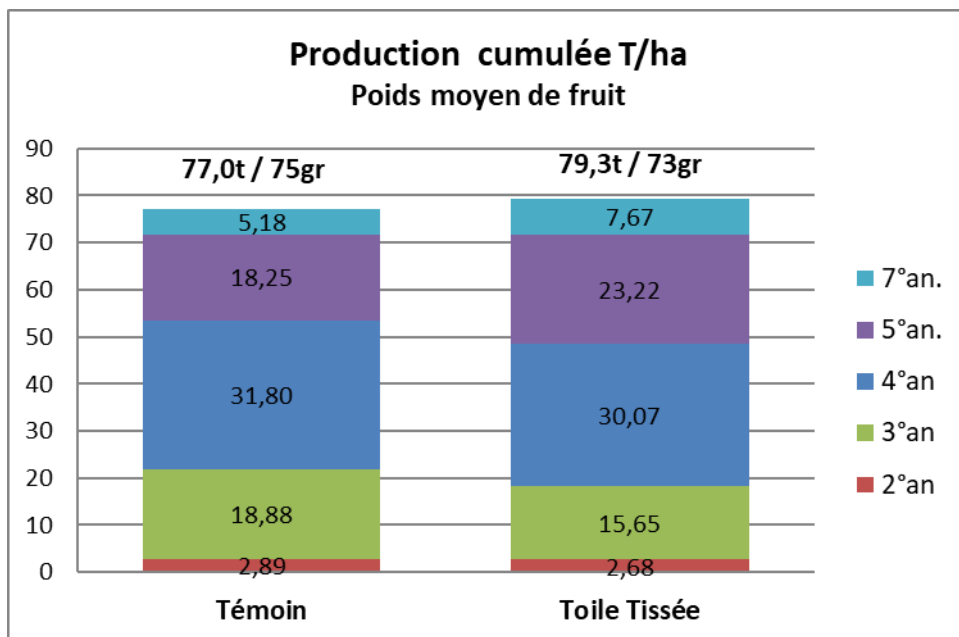
Après le fort gel de 2021, la production a à nouveau été très affectée par les gels successifs du printemps 2022. La production est donc fortement déficitaire, avec des calibres élevés et aucunes différences significatives entre les modalités.



Production cumulée (depuis plantation)

La modalité toile tissée a eu une entrée en production plus lente (due à la moins bonne pousse des arbres) mais rattrape la modalité témoin, depuis la 5<sup>ème</sup> année. Il n'y a donc plus d'incidence du mode d'entretien du sol sur le rang, sur la production.

La modalité mécanique n'a pas été comparée, car le suivi ne porte que sur les trois dernières années.



**6. Conclusions de l'essai**



Les premières années d'étude ont permis de chiffrer le coût d'installation d'une toile tissée positionnée sur le rang de plantation, en alternative au désherbage chimique. Le coût sera certainement plus élevé, mais devra être apprécié en fonction de sa durée de vie, et des compléments d'intervention qui seront à réaliser.

Cette technique ne dispensera pas d'un désherbage complémentaire, en bordure de toile les 1ères années, toutefois une faucheuse d'enherbement équipée d'un satellite par exemple, peut permettre de contenir efficacement cette partie, comme ce fut le cas ici en 2<sup>ème</sup> et 3<sup>ème</sup> année. La gestion des adventices qui lèvent sur la toile (des graines sont susceptibles de germer au-dessus, et de prendre racines au travers de la toile) sera plus problématique. Sans que les écarts n'aient été très importants, la toile tissée a entraîné une légère perte de vigueur et de production, les premières années. En 5<sup>ème</sup> année, les niveaux de vigueur et production sont devenus proches, et ne se différencient plus. La production a toutefois été fortement perturbée par les dégâts de gel en 2021 et 2022.

Côtés positifs, la réduction ou la suppression d'herbicides, peut-être la réduction des apports en eau, et la diminution des passages d'engins (incidence sur le bilan carbone).

Par ailleurs, la toile tissée n'a pas montré d'effet favorisant sur les campagnols (pourtant présents sur la parcelle) ou le chancre bactérien (vu avec un mulch à base de BRF, dans un précédent essai Sefra).

La modalité travail du sol sur le rang a été implantée depuis 4 ans. Son coût sera assurément supérieur à l'entretien par désherbage chimique.

L'entretien du sol sur le rang uniquement par herbicides (comme il est pratiqué ici en témoin) va être très difficile à maintenir, avec le retrait progressif de la plupart des matières actives, et la résistance de certaines adventices comme l'érigeron.